



L'écho de l'Eguille

Bulletin Municipal N°87 - Décembre 2024



Sommaire

02 Les infos municipales

Etat civil	02
Le Mot du Maire	03
Cantine	04
Budget communal prévisionnel 2024	04
L'heure civique	05
Police municipale pluricommunale	06
Numéros utiles	07

08 La vie locale

Plan communal de sauvegarde	08
Travaux réalisés	10
Projet en cours	11
Nouvelle Réglementation sur les Biodéchets	12
Déchetterie pour les Déchets Verts à L'Éguille-sur-Seudre	13

14 La vie culturelle

Office de tourisme communautaire	14
Rétrospective	16
Agenda	18

19 La vie associative

33 L'espace jeunes

Ecole maternelle	33
Ecole élémentaire	34

36 Commerces

Multiservice de l'Éguille	36
Crise de l'huile	37
Nos professionnels	38



État-Civil

NAISSANCES :

12/03/2024	Armand CANCRE HA
16/03/2024	Carmen GODARD
19/03/2024	Mailis BLANC
21/09/2024	Elicia SAVIGNAC



MARIAGES :

06/01/2024	Daniel ROUX et Fabienne MECHINE
20/04/2024	Benjamin TOBIA et Déborah CARABEDIAN
13/07/2024	Philippe VOLUET et Christine NORY
14/09/2024	Anthony COUDIN et Angélique GEOFFROY
21/09/2024	Laurent MOATY et Valérie POULY

DÉCÈS :

26/12/2023	Bernadette GUINGUENAUD
11/01/2024	Jean-Claude LEVEAUX
11/03/2024	Andrée BOURDON née MOYAN
21/03/2024	Monique GALERON née MAGNE
07/07/2024	Bernard BAILLARGEAU
13/09/2024	Monique LEVEILLE née LARGE





Chères Eguillaises, Chers Eguillais

Au terme de cette deuxième année, une réflexion s'impose pour les années à venir nous devons envisager des projets avec beaucoup de sobriété et de mesures restrictives.

Nous choisirons une orientation qui nous permettra de ne pas augmenter les impôts tout en nous laissant la capacité d'investir. Les leviers pour réaliser des économies sont relativement faibles.

Comme que vous avez pu le constater seuls la GEMAPI et la redevance « Ordures Ménagères » ont augmenté en 2024.

Après de longs mois de travaux et l'intervention des entreprises, les agents techniques ont enfin pu investir les locaux Rue du Château et restituer le local des associations qu'ils occupaient depuis plusieurs années.

Afin de développer la fréquentation de l'aire de Camping Car, nous avons fait aménager douche et WC dans le local existant. Nous allons pouvoir faire classer l'aire en « Camping de mon village »

En effet la fréquentation 2024 n'a été que de 13 % et ne suffit pas à absorber les coûts des travaux de construction. Nous souhaitons vivement un plus fort taux d'occupation puisque ces vacanciers font aussi travailler nos commerçants (supérette, ostréiculteurs, restaurants...) et la nouveauté des toilettes (rare sur les aires) permettra l'accueil de nouveaux touristes.

La rue du Temple est toujours en travaux, nous espérons vivement que la chaussée sera réalisée en début d'année 2025, les pluies du début d'année ont beaucoup ralenti la réalisation des enfouissements.

Nous remercions beaucoup les riverains de leur patience.

Des aménagements ont été réalisés dans les locaux du Tennis afin de leur permettre l'accueil des compétitions dans de meilleures conditions.

Des volets roulants solaires ont été mis en place à l'école.

La rénovation de l'appartement Rue de l'Égalité a été réalisée par des entreprises et il est occupé actuellement par une famille dont les enfants sont scolarisés sur la commune.

Le projet du lotissement route de Royan est en cours. L'ensemble des parcelles sont réservées par de jeunes couples dont les enfants et futurs enfants pourront être scolarisés à l'Éguille.

Vous avez pu vous apercevoir qu'actuellement seuls deux agents travaillent à l'entretien de la commune depuis plusieurs mois et nous les remercions vivement de leur investissement.

Nous sommes également profondément reconnaissants de la mobilisation des associations qui nous

permettent de participer à des manifestations et de nous retrouver.

Nous avons été encore cette année bien affectés par nos chers disparus et nos pensées accompagnent leurs familles.

Nous espérons que 2025 sera une année pleine de bonnes surprises et de bons moments.

Nous vous souhaitons de passer de Bonnes Fêtes de fin d'année et nous serons ravis de vous accueillir aux vœux du Maire le 03 janvier 2025

Myriam PORTIER

Cantine

Il y a quelques mois la Municipalité a émis le projet d'ouvrir la Cantine scolaire aux personnes âgées ou tout autre habitant de la Commune qui le souhaiterait (Tarif 9€).

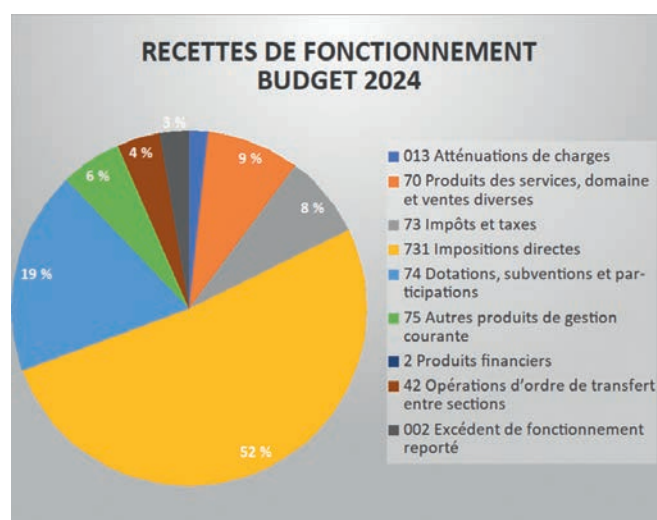
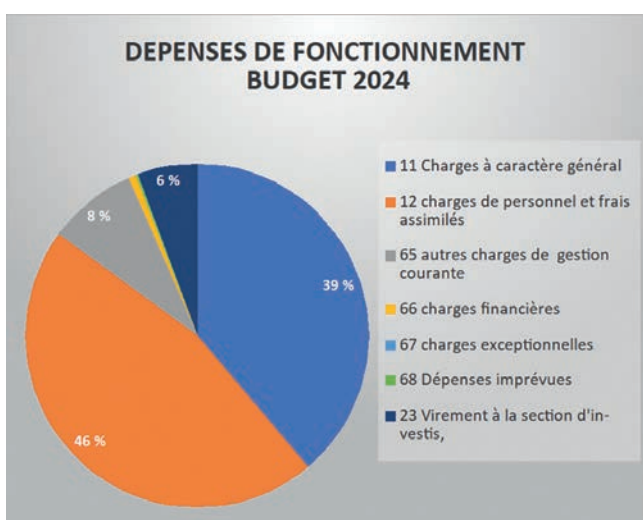
Outre le fait d'enrichir la vie de notre communauté, cela permettrait à chacun :

- L'accessibilité à une alimentation saine : la cantine proposera des repas équilibrés préparés avec des produits frais, favorisant une alimentation saine pour tous
- Une plus grande solidarité: ce lieu de convivialité permettrait aux habitants de se rassembler, d'échanger et de créer des liens, renforçant ainsi le tissu social de notre commune

- De soutenir l'économie locale : en favorisant l'approvisionnement auprès de commerçants et producteurs locaux, nous soutenons notre économie tout en garantissant la qualité des repas
- Une grande sensibilisation à l'alimentation : des ateliers pourront être proposés pour sensibiliser les enfants et les adultes à l'importance d'une alimentation équilibrée

Nous vous invitons à vous rapprocher de la Mairie si ce projet vous intéresse et nous pourrons le mettre en place très rapidement. Ensuite les inscriptions devront être faites au moins 8 jours à l'avance.

Budget communal prévisionnel 2024



L'heure civique

L'heure civique est un dispositif mis en place en Charente Maritime et consacré à la solidarité citoyenne : les habitants consacrent une heure par mois de leur temps pour venir en aide à la Commune ou aux citoyens qui en ont besoin...

Aujourd'hui plus de 150 Communes se sont déjà engagées dans cette dynamique qui apporte :

> **Une sensibilisation à la citoyenneté :**

Elle permet aux participants de comprendre leurs droits et devoirs en tant que citoyen, tout en favorisant un engagement civique

> **Une action collective (implication sociale)**

En participant à des projets locaux, les individus renforcent leur lien avec la collectivité et prennent part à l'amélioration de leur environnement.

> **Le développement des compétences :**

Elle offre une opportunité d'acquérir de nouvelles compétences pratiques, de participer à la gestion de projets, de travailler en équipe et de développer une plus grande communication entre les habitants

> **Un encouragement à la solidarité**

L'heure civique incite à agir pour le bien

commun, cultivant un esprit de solidarité et d'entraide entre les résidents de la commune

> **La promotion de la démocratie**

En encourageant la participation active des citoyens, elle renforce les valeurs démocratiques de la collectivité.

Dans ce schéma, c'est à chacun de s'engager ponctuellement en fonction de ses disponibilités : aider à l'organisation d'une manifestation communale, participer à la décoration de la Commune pour les fêtes, rendre visite à une personne isolée, assurer une permanence à la bibliothèque, faire un peu de jardinage, aider à des petites réparations...etc...

L'heure civique est essentielle pour contribuer à une société plus engagée, active et responsable.

L'adhésion est gratuite pour les Communes du département et le Conseil Municipal de L'Eguille va réfléchir à sa mise en œuvre.

L'heure
CiViQUE
charentaise-maritime

Police municipale pluricommunale

La police municipale « Saujon Val de Seudre » est un Service créé en 2019. Elle compte aujourd'hui 6 agents qui exercent conjointement leurs missions au bénéfice de près de 14000 habitants des communes de Saujon, L'Eguille, Nancras, Le Chay, Corme Ecluse et Sablonceaux.

Anciennement logée dans le sous-sol de la mairie de Saujon, elle vient de déménager dans des locaux plus confortables et surtout plus accessibles au public. D'importants travaux y ont été réalisés tout l'été afin de créer un espace d'accueil sécurisé attenant aux bureaux du Personnel et aux espaces dédiés à la vidéosurveillance.

La PMP partage les locaux avec les services de l'Office de tourisme communautaire, ceux de l'évènementiel et de la Communication de la Commune de Saujon.



C'est donc désormais au 45C de la rue Pierre de Campet (près du marché couvert) que toutes les démarches liées à la police s'effectuent (de préférence sur rendez-vous en appelant au 05 46 02 80 07).



Numéros utiles

Mairie

05 46 22 83 15

secretariat@leguille.fr

www.leguille.fr

Lundi, mardi et vendredi de 8h30 à 12h. Mercredi de 8h30 à 12h et de 14h à 17h. Fermé le jeudi.

Office de Tourisme	05 46 08 21 00 info@royanatlantique.fr www.royanatlantique.fr	Clinique Pasteur	08 26 30 22 17
		Urgences	05 46 22 21 70
		Centre Hospitalier	05 46 39 52 52
		Centre Anti-Poison	05 56 96 40 80
École	05 46 22 91 44	Médecin de garde (Allo garde)	05 46 02 14 30
Perception Royan	05 46 23 54 54 du lundi au vendredi 9h / 12h et 14h / 16h	Infirmier – KRUPA F.	06 07 36 81 79
		Compagnie des eaux	05 46 39 00 22
		Urgences	05 46 39 24 02
Bibliothèque	09 71 50 68 32 Lundi de 15h à 18h Mercredi de 14h à 17h Samedi de 10h à 12h30	EDF Urgences	09 726 750 17
		Permanences Assistante sociale	Contacter la D.T.A.S. 05 46 05 83 35
		A.D.M.R.	05 46 05 46 30 arvert.admr@wanadoo.fr
Gendarmerie La Tremblade	05 46 36 11 43 Permanence à la mairie le 2 ^{ème} mardi de chaque mois sur rendez-vous	Humadom	05 46 06 97 59

Samu 15 - Police 17 - Pompier 18

Le Plan Communal de Sauvegarde

Trop souvent les aléas climatiques et les catastrophes naturelles nous reviennent par les médias avec des commentaires d'habitants qui indiquent toujours « On ne pouvait pas imaginer cela » et « on n'était pas préparé à une telle catastrophe ».

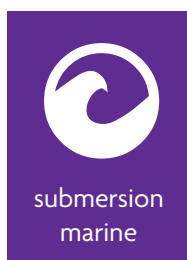
Le décret 2022-907 du 22 juin 2022 oblige les communes touchées par un plan particulier de prévention à réaliser un Plan Communal de Sauvegarde (PCS) pour s'organiser en prévision de situations exceptionnelles et fixe le détail de son contenu. Le Plan de Prévention du risque inondation de l'Eguille qui a été approuvé le 2 novembre 2022 par le préfet de Charente Maritime nous imposait donc ce travail qui aura des prolongations pratiques et concrètes.

Les réalisations antérieures, bien que pragmatiques et adaptées au contexte de crise découlant d'une catastrophe naturelle ou technologique ont donc été revues en profondeur avec un groupe d'anciens Eguillais ayant vécu et subi les tempêtes Martin et Xynthia en 1999 et 2010.

Le nouveau PCS qui est consultable en mairie traite, à travers ses 120 pages, de tous les aléas susceptibles de nous inquiéter comme le décret l'indique : la submersion et l'inondation bien sûr mais aussi la canicule, le transport de matières dangereuses, les feux de forêt, les tempêtes, etc.... Il se base sur l'inventaire des aléas évoqués dans le Dossier Départemental sur les Risques Majeurs et sur le site « Géorisques » du ministère de l'écologie. Il présente au fil des chapitres le système d'alerte à la population, l'action des services communaux, l'organisation du PCC (le centre de crise communal) et l'organisation en secteurs de la commune pour faciliter la communication et optimiser l'action communale en période de crise.

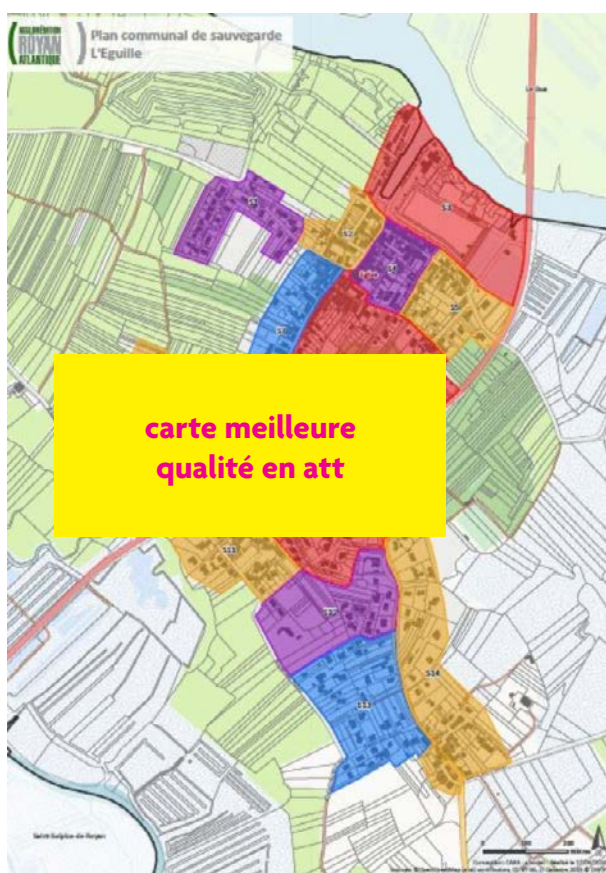
Quatre points particuliers méritent particulièrement d'être évoqués ici : l'alerte vers les habitants, le recueil des personnes vulnérables, la participation d'habitants comme « référent d'îlot » et une prochaine réunion publique.

Le système d'alerte vers les habitants : Plus de 300 personnes sont déjà abonnées au système d'alerte de la commune et reçoivent les SMS ou les appels qui



les informent d'une situation potentiellement dangereuse ou risquant de créer des dégâts. Il est hautement souhaitable que chaque foyer en soit abonné pour avoir l'information en temps réel. Vous trouverez le formulaire d'inscription joint dans ce journal et en mairie mais vous pouvez aussi vous inscrire directement sur le site internet de la mairie à la page « DICRIM ou bien en vous inscrivant directement sur la page internet dédié à cette alerte <https://www.inscription-volontaire.com/l-eguille-sur-seudre/> Ce système a déjà été utilisé une demi-douzaine de fois sur l'année passée.

Le recueil des personnes vulnérables : Au regard du code de l'action sociale et des familles (article L 121-6-1) le maire est tenu d'instituer un registre communal de personnes âgées, infirmes, handicapées ou présentant des pathologies médicales sévères pourvu qu'ils en fassent la demande ou qu'ils ne soient pas opposés à figurer sur cette liste qui a pour seul but de les aider lors de vagues de chaleur ou en cas de situation exceptionnelle. Vous trouverez le formulaire (minuscule) dans ce journal ou en mairie. Cette liste n'est pas partie intégrante du PCS et n'est accessible qu'aux personnes ayant à en connaître.



Les îlots et les référents d'îlots : Afin de d'optimiser notre fonctionnement et la communication en cas de situation exceptionnellement grave, nous avons décidé de reconduire une organisation par secteurs. Cette organisation est basée sur des référents d'îlots qui participent ainsi à l'action communale. A l'exception des métairies qui constituent un secteur spécifique, vous trouverez la cartographie des 15 secteurs sur la carte jointe. Suite aux contacts pris, une première liste de personnes volontaires a été établie. Dès que cette liste sera consolidée, les référents d'îlot prendront contact avec habitants pour se faire

connaître. De nouveaux volontaires pour cette fonction sont les bienvenus et sont appelés à donner leurs coordonnées en mairie.

Réunion publique :
la Mairie organisera une réunion publique
à la Salle des Fêtes le 29 novembre prochain.



Les travaux réalisés



Appartement rue de l'égalité



Volets de l'école



Les ateliers techniques

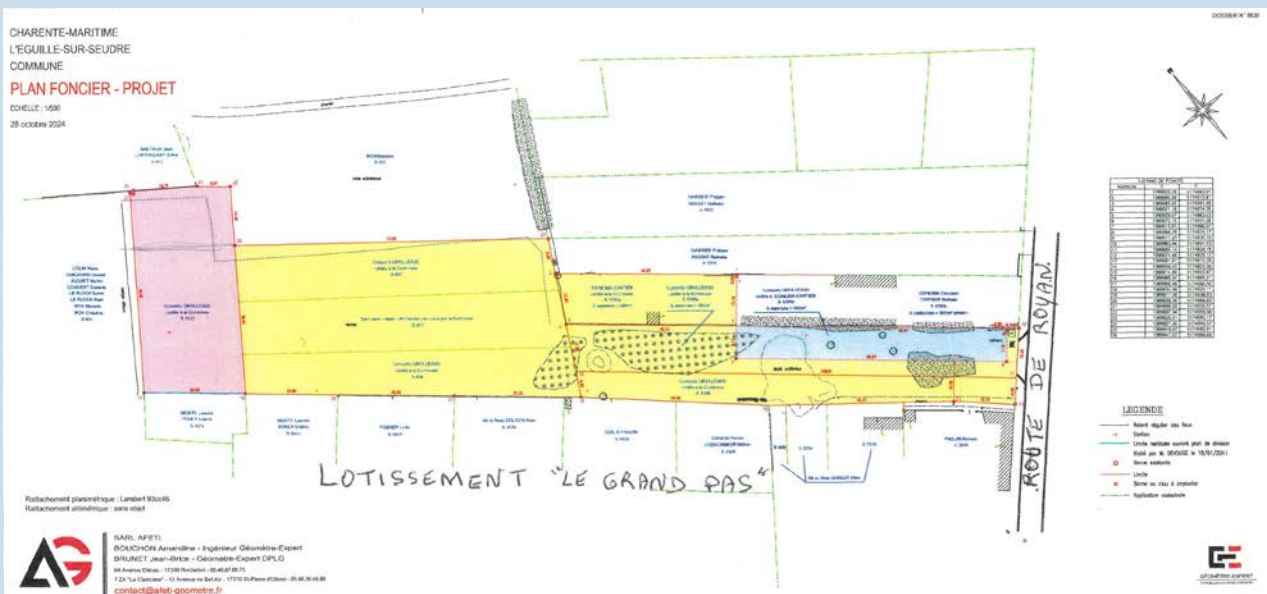


Sanitaires - Camping-car-park



Projet en cours

Le futur lotissement en cours d'élaboration avec 7 parcelles



Nouvelle Réglementation sur les Biodéchets

La commune de L'Éguille-sur-Seudre s'engage dans une démarche écologique en s'adaptant à la nouvelle réglementation sur les biodéchets, entrée en vigueur au niveau national. Depuis le 1^{er} janvier 2024, chaque foyer doit trier ses biodéchets, c'est-à-dire les restes alimentaires et les déchets organiques, pour les valoriser au lieu de les jeter avec les ordures ménagères classiques.

Pourquoi trier ?

Les biodéchets représentent une part importante de nos déchets ménagers, environ 30 %. En les triant, nous participons activement à la réduction des déchets incinérés ou enfouis, tout en favorisant leur valorisation sous forme de compost ou de biogaz. Ce geste simple a des impacts considérables sur notre environnement en limitant les émissions de gaz à effet de serre et en nourrissant nos sols de manière durable.

Quels biodéchets sont concernés ?

Sont considérés comme biodéchets :

Les restes alimentaires : épluchures de fruits et légumes, marc de café, restes de repas, pain, coquilles d'œufs...

Les déchets verts : feuilles mortes, petites branches, tontes de pelouse...

Les matières biodégradables comme le papier essuie-tout et les serviettes en papier non imprimées.

Comment ça marche ?

L'agglomération de Royan a mis en place la distribution de composteurs individuels aux résidents qui le souhaitent.

Pour se faire, et si vous êtes intéressé, vous pouvez soit vous rendre sur le «Portail Citoyen» du site de la CARA et vous inscrire, soit contacter le Service «Prévention et valorisation des déchets» au 05 46 30 64 64.



Déchetterie pour les Déchets Verts à L'Éguille-sur-Seudre

La commune de L'Éguille-sur-Seudre a ouvert une déchetterie dédiée aux déchets verts pour répondre aux besoins croissants en matière de gestion écologique des déchets.

Voici les points essentiels à connaître :

Quels déchets verts déposer ?

- Tontes de pelouse
- Tailles de haies et d'arbustes
- Feuilles mortes
- Branches (diamètre limité)
- Résidus de jardinage

Un geste pour l'environnement

Déposer vos déchets verts en déchetterie permet de limiter leur incinération, de réduire les dépôts sauvages, et de contribuer à une meilleure gestion des ressources naturelles. N'hésitez pas à vous renseigner auprès de la mairie pour connaître les détails d'ouverture et les conditions d'utilisation.



Office tourisme communautaire

Notre ambition :

L'espace Jacques Daniel ; Un lieu de vie ouvert et animé toute l'année

Deux fonctions pour cet espace :

- **Une fonction d'animation de la vie locale**

Un comptoir d'info pour les habitants et les visiteurs pour les orienter, les aider dans leur démarche, avec une billetterie pour les animations et événements du territoire.

Cet espace sera aussi dédié pour programmer des animations (contes, musique, expos temporaires) toute l'année pour les habitants, les enfants et les scolaires.

Un espace scénographique ouvert à l'année, proposera de découvrir la vie des marins sur la Seudre :

Explication de cette scénographie :

Peut-on parler de « marins » pour l'estuaire de la Seudre ? La Seudre a-t-elle, au même titre que la Gironde, compté des marins d'exception ? Quelles étaient les activités de ces hommes et de ces femmes de la Seudre ?

Transport du sel, pêche à la morue, pêche côtière et pilotage. Mais aussi piraterie, marine de guerre, batailles navales et exil des huguenots. L'histoire des marins de la Seudre est riche. Sur ce petit estuaire, un monde à part, fait d'hommes et de femmes qui ont vécu cet environnement dans leur quotidien, s'est développé depuis des siècles.

Avec une scénographie sur les marins de la Seudre, L'Éguille valorise son port qui, comme en témoigne son réaménagement au XIXe siècle par un syndicat de pêcheurs, a toujours été important pour ses habitants. Cette scénographie permet de mettre en lumière la figure du marin dans toutes ses dimensions : la formation des mousses, le rôle des femmes ou encore la place du métier au sein des villages...De plus, la scénographie est l'occasion de faire le lien avec le métier actuel de marin, qui se fait de plus en plus rare mais qui reste ancré dans l'identité du territoire et dans la mémoire de ses habitants.





Une bibliothèque municipale ouverte toute l'année, avec des animations autour de l'univers du livre, de la bande dessinée et de l'écriture.

• **Une fonction de mémoire du territoire :**

Réouverture au public des archives de la fondation Jacques Daniel

Travail sur l'indexation, le classement et la conservation des archives de la fondation

Animation autour des archives (séminaires pro, conférences d'historiens, ...)

Espace de recherche pour tous les historiens du territoire et de la région.



Rétrospective



Remise cadeau de fin d'année CM2



Remontée de la seudre



Soirée Conte au Port





Soirée lecture spectacle



Jeudis musicaux



Soirée 12 Juillet



DÉCEMBRE 24

Samedi 30 Novembre

Marché de Noël au Port
(Les Galopins)

Dimanche 1^{er} Décembre

Marché de Noël au Port
(Les Galopins)

Vendredi 06 Décembre

Loto (La Mouette)

Samedi 07 Décembre

Soirée Téléthon
(La Godasse)

Dimanche 15 Décembre

Repas fin d'année
(L'Echaume)

Vendredi 20 Décembre

Loto (Le Jumelage)

JANVIER 25

Vendredi 03 Janvier

Vœux du Maire

Samedi 11 Janvier

Galette des rois (La
Godasse)

Vendredi 17 Janvier

Assemblée Générale
(Le Jumelage)

Vendredi 24 Janvier

Assemblée Générale
(Les Boules)

Samedi 25 Janvier

Assemblée Générale
(Fondation Jacques Daniel)

Lundi 27 Janvier

Concours de belote
(L'Echaume)

FÉVRIER 25

Lundi 03 Février

Assemblée Générale

(L'Echaume)

Vendredi 07 Février

Assemblée Générale
(La Mouette)

Dimanche 09 Février

Repas des Aînés de la
Commune (Mairie)

Samedi 15 Février

Blind Test (Les Galopins)

Samedi 22 Février

Après-midi crêpes
(La Godasse)

Lundi 24 Février

Concours de Belote
(L'Echaume)

Vendredi 28 Février

Loto (Le Jumelage)

MARS 25

Samedi 08 Mars

Carnaval (Les Galopins)

Dimanche 16 Mars

Brocante (Les Galopins/
Le Tennis)

Lundi 24 Mars

Concours Belote
(L'Echaume)

AVRIL 25

Samedi 05 Avril

Choucroute (ACCA)

Dimanche 13 Avril

Repas (L'Echaume)

Dimanche 13 Avril

Brocante au Port
(La Mouette)

Vendredi 25 Avril

Loto (Le Jumelage)

Samedi 26 Avril

Chasse aux Œufs

(Les Galopins)

Lundi 28 Avril

Concours de BeloteL
(Echaume)

MAI 25

Samedi 10 Mai

Couscous (La Mouette)

Lundi 26 Mai

Concours de Belote
(L'Echaume)

Du Jeudi 29

au Dimanche 1^{er} Mai

WE à L'AIGUILHE
(Le Jumelage)

JUIN 25

Samedi 21 Juin

Fête de la Musique
(Les Galopins)

Lundi 23 Juin

Concours de Belote
(L'Echaume)

Lundi 30 Juin

Pique Nique (L'Echaume)

JUILLET 25

Dimanche 06 Juillet

Pique Nique (Le Jumelage)

Samedi 12 Juillet

Retraite aux Flambeaux

Dimanche 13 Juillet

Sardinade (La Godasse) +
Feu d'Artifice

AOÛT 25

Samedi 02 Août

Tennis (Tournoi + Repas)

Samedi 09 Août

Paella (La Mouette)

Samedi 16 Août

ACCA (Terrée)

ACCA L'EGUILLE

Le Nombre de sociétaires reste constant (25): 4 départs pour 4 nouveaux adhérents. Nous attendons des jeunes.....

Aujourd'hui nous démarrons une nouvelle saison de chasse. Il a été lâché une centaine de faisans reproducteurs par la Fédération.

Le tir de ces faisans est interdit.

Nous demandons également aux promeneurs de tenir leur chien en laisse.

Nous ferons des battues au sanglier et renard les dimanches de Février et Mars. Notre repas de fin de saison « choucroute » est prévu le 05 avril prochain.

Nous remercions les bénévoles non chasseurs qui nous ont aidé à réaliser l'Eclade le 10 Août dernier.



Nous avons par ailleurs investi dans 4 tivolis pour cette manifestation. Nous les proposons à la location pour ceux qui en auraient besoin.

La prochaine éclade aura lieu le 16 août 2025.

Bibliothèque municipale

« **Une belle année à la bibliothèque** » : en septembre 2023, les écoliers ont repris le chemin de la bibliothèque. C'est un plaisir de les recevoir et de constater leur intérêt pour les livres et la lecture. Et nous les avons retrouvés en septembre 2024 !

« **Une autrice dans nos murs** » : chaque année, la Médiathèque Départementale organise un Festival petite enfance pour les 3 à 6 ans. Nous avons eu la chance d'être sélectionnés. Le 14 juin après-midi, nous avons donc eu le plaisir de recevoir une jeune autrice pour petits, Sophie Vissière.

Elle a lu un de ses livres aux enfants, puis elle a animé un atelier découpage-déchirage-collage, afin de réaliser une fresque de fleurs. Ce fut un moment très agréable. Durant l'année scolaire, les enfants avaient pu consulter les autres albums de Sophie, achetés par la bibliothèque.

« **Une stagiaire** » : en juin, nous avons accueilli une collégienne éguillaise, dans le cadre d'un stage d'une semaine, pour découvrir des métiers ou des activités comme celle de bibliothécaire.

« **Le concours d'écriture** » : organisé par les bibliothèques de Mornac, Les Mathes, L'Eguille et Ste Gemme : sujet 2024 : UN SECRET

Réunion du jury à L'Eguille le 13 janvier 2025 et remise des prix aux Mathes en janvier.



« **La brocante** » : Nous avons tenu un stand pour la brocante sur le port en septembre.

La recette permet d'acheter quelques livres. Nous avons beaucoup de nouveautés....

« **Horaires** » : depuis le 1^{er} septembre, jusqu'au 31 mai

LUNDI : 14h-17h

MERCREDI : 14h-17h

SAMEDI : 10h- 12h 30



« Adhésion » :

Adulte : 10 € pour l'année

Enfant : jusqu'à 18 ans et étudiants : gratuit (il suffit aux parents de remplir une fiche d'adhésion)

« **L'exposition** » : elle a été proposée par Monsieur Christophe Cougnaud, de Saintes, qui a été très inspiré par les paysages éguillais. Photographe amateur talentueux puisqu'il a obtenu un 1^{er} prix lors d'un concours national.

« **Marché de Noël** » : nous serons présents dans la cabane de Paul, comme l'année dernière, pour lire des histoires de Noël avec les enfants.



La Boule Eguillaise

L'association La Boule Eguillaise a réuni 39 équipes cette année lors du tournoi estival.

Les 3 gagnants sont :

LE TROPHE DU PORT :

CHAMBEAUD Gilles / RUSSO Philippe

LA COUPE DU PORT :

GUILLAUD Roger / GERMAIN Gilbert

LA CONSOLETE DU PORT :

CHAGNOLEAU Bertrand / LAFLEUR Pascal

Ce tournoi a été clôturé par un pot de l'amitié.

Plusieurs nouveautés cette année :

La première a été l'organisation début Août d'un repas sur le port « Le Barouf » avec l'association Les Galopins de la Seudre.

La seconde a été la mise en place d'un tournoi à la mélé, un samedi sur deux au printemps. Tous les adhérents ont été invités à venir y participer.

La troisième a été la programmation d'un tournoi avec l'association des boules de Corme Ecluse qui s'est bien déroulé et que nous souhaitons renouveler l'an prochain.

Et la dernière a été l'organisation d'un repas de fin de saison avec les membres, afin de passer un moment convivial. Ce moment de partage et d'échange a été une belle réussite.

L'assemblée générale se déroulera le 24 Janvier à la salle des fêtes à 18h30. A l'issue de la séance, l'association offrira le pot de l'amitié suivi de la galette des rois.

Nous avons une pensée pour Bernard BAILLARGEAU (Gédé) adhérent, qui nous a quitté au mois de juillet ainsi que pour sa famille et ses proches.

Le Président, Philippe RUSSO



Gym Volontaire Eguillaise

La Gym Volontaire Eguillaise a repris son activité cette année sous le signe du changement.

Notre monitrice, Vanessa, qui a animé le club durant 12 ans s'est orientée vers un emploi à temps plein et nous la remercions très sincèrement de son implication pour organiser nos séances et fidéliser le groupe.

Depuis la rentrée de septembre, Stéphanie est donc venue nous rejoindre et insuffler un vent nouveau, pour nous entraîner sur son chemin combinant rythme et mouvements.

La séance commence par des étirements puis en musique et dans la joie, les enchaînements se suivent pour faire travailler l'ensemble du corps.

Si vous êtes tentées venez vous joindre à nous, (possibilité d'un cours d'essai) .

Les séances de Gym volontaire ont lieu à la salle des fêtes tous les jeudis de 9h30 à 10h30 de Septembre à Juin



Comité de jumelage

Voilà encore une année qui s'achève !!

Nous arrivons au bout du bout de nos manifestations, il nous reste la potée auvergnate en novembre et le loto de Noël en décembre.

L'Assemblée Générale du 19 janvier dernier a réuni pratiquement tout notre petit monde, on garde malgré les années une bonne stabilité en nombre de nos adhérents, comme à chaque A/G on partage un grand moment de convivialité autour des petits fours, la galette et le pot de l'amitié.

Nos lotos attirent à chaque fois beaucoup d'adeptes et nous avons toujours le plaisir de revoir nos plus fidèles habitués en quête de chance ou de réussite, Sachant que cela reste un jeu de hasard.

En juillet notre traditionnel pique-nique, réunissant adhérents, famille, amis, pour une belle journée ensoleillée dans nos cœurs, elle est importante et ouverte à la bonne humeur.

Avec la brocante du 19 septembre, on est passé par des moments de doute et d'inquiétude, avec une météo tant capricieuse !! Mais on a eu une belle éclaircie ce dimanche, n'effrayant pas trop exposants et chineurs, pas si mal au final.

Repas charentais chez nos cousins du 43, huit courageux éguillais ont acheminé de bons produits locaux, histoire de réveiller les papilles de nos montagnards, A la salle polyvalente les petites mains sous la haute surveillance du chef Daniel, ont préparé les galettes et le fromage blanc cognac, de vrais pros !! Un week-end comme nous les aimons, occupé certes, mais que du bonheur

Les jeudis musicaux du 19 septembre Depuis quelques années, le comité de jumelage a repris le flambeau de la mouette, Eglise comble pour cette cérémonie de clôture, avec un trio talentueux et la voie exceptionnelle de Lucie,





Les petits fours, le pétillant, le cidre ont ravi les papilles des gourmands et ont mis fin à cette 36^e édition 2024.

La seule ombre au tableau, le jambon à la broche prévu le 20 juillet a été annulé une première fois, manque de réservations, repoussé au 26 avec le même résultat, Cela fait trois années de suite (avec en 2022 un arrêté préfectoral) pas de chance, Dommage on y avait toute notre énergie, on va se mettre en réflexion pour 2025.

Heureusement, la potée auvergnate de 2023, reconduite pour cette année le 16 novembre, avait été appréciée de tous nos convives, Nous remercions chaleureusement nos amis du jumelage de Aiguilhe, venus avec la matière première et leur aide précieuse nous concocter ce plat emblématique de leur région.



La porte du Comité de jumelage est ouverte à toutes et à tous, venez nous rejoindre !! un téléphone le 06/71/22/02/03 N'hésitez pas on est là pour vous renseigner et vous accueillir

Notre Assemblée Générale est prévue le vendredi 17 Janvier 2025 à la Salle des Fêtes.

**Je vous souhaite à toutes
et à tous de passer de
bonnes fêtes de fin d'année
Meilleurs vœux 2025**

Patrick MANCEAU, le Président

La Godasse

Le club de randonnée « La Godasse entre Seudre et Liman » comptait en 2024 , 60 adhérents, des habitants de l'Eguille mais beaucoup des communes environnantes, ce club commence à être bien connu .



On y propose :

- de la marche dynamique les mardis et samedis (samedis matins l'été et après midis l'hiver) entre 10 et 12 km
- de la randonnée douce les mardis et vendredis matins entre 6 et 8 km.
- des sorties à la journée avec pique-nique .

Cette année un séjour de 5 jours a été également organisé à Moliets du 27 au 31 mai 2024 .

Pour 2025 , un séjour est prévu à Nedde, dans le Limousin, du 12 au 16 mai .

Le club organise également, en association avec la Municipalité , le téléthon le 7 décembre 2024 avec une randonnée

dans le village de l'Eguille suivie de son repas (omelette) le soir , tous les bénéfices sont reversés à l'AFM .

Diverses animations sont aussi prévues : un restaurant en décembre pour clôturer l'année , la galette des Rois en janvier , après-midi crêpes en février et plusieurs randos pique-nique à la journée .

Un club dynamique, vous pouvez venir nous rejoindre ... Pour des renseignements ou des inscriptions :

Mr LEGENDRE (président)

tél : 07 85 57 61 95 .



La Mouette éguillaise

Chers Eguillais, Eguillaises,

Le temps passe mais la Mouette est toujours présente.

Nous avons commencé l'année 2024 par une sortie à « L'Ange Bleu » : très beau spectacle.

Puis nous avons continué avec la brocante du 14 avril : belle réussite.

Puis la Paella du 17 août : un peu moins de monde que l'année passée, avec pourtant un Feu d'artifice offert par la municipalité.

Nous terminerons l'année le 06 décembre avec un loto.

Je souhaite à toute mon équipe, aux adhérents ou non adhérents de la Mouette une bonne année 2025 et une bonne santé.

Amitiés à toutes et tous.

A bientôt en 2025...

*Maud Grolleau,
La Présidente*



Les Aînés ruraux - Club de L'Echaume

Nous sommes une Association d'une centaine d'adhérents. Tout se passe dans une bonne ambiance.

Le lundi 50 à 60 personnes participent aux activités : belote, tarot, scrabble.

Un concours de belote, très apprécié des adhérents est ouvert à tous 1 fois par mois.

Au mois d'Avril nous avons organisé un repas dansant où nous avons accueilli plus de 120 participants..



Plusieurs voyages d'une journée ont également été proposés : Florales à Montréverd (Vendée), Dancharia (Frontière espagnole) et Château de Mansac(Corrèze) avec croisière sur la Charente (Cognac).

Nous terminerons le programme de 2024 le 15 décembre par un repas avec animation (ouvert à tous).

Nous sommes à votre écoute pour continuer à vivre ensemble.

*Le Président et le Conseil
d'Administration*

Tennis club éguillais

Ça tape la petite balle jaune à l'Eguille avec une augmentation significative du nombre de nos licenciés qui viennent profiter et s'amuser sur les terrains de tennis du club.

Pour ceux qui aiment la compétition, nous proposons 2 créneaux d'entraînement de 1H30 chaque semaine à Saujon avec un professeur diplômé...

Et nous avons engagé plusieurs équipes en compétition dans différents championnats (Mixte, +35ans, + 65ans) avec de très bons résultats.

Notre tournoi interne s'est déroulé, comme chaque année cet été et a vu la victoire du double Marie Claire / Dimitri face à la paire Sébastien / Swann et la victoire de Cyrille face à Jennifer en simple.

Nous nous sommes également investis, financièrement et humainement, dans les travaux d'amélioration et d'aménagement du club house... Ce qui nous permet aujourd'hui de recevoir nos adhérents ainsi que les équipes adverses dans de bonnes conditions.

Un grand Merci à celles et ceux qui donne de leur temps tout au long de l'année afin de rendre possible toutes ces réalisations.

Rendez vous sur les courts de tennis à l'Eguille ou bien à notre traditionnelle brocante qui aura lieu début mars 2025.

Si vous vous souhaitez nous rejoindre, c'est avec plaisir que nous vous accueillerons. Pour s'inscrire vous pouvez contacter notre président Cyrille VIVION au 0616261385.

Bonne fin d'année.

Amitiés à toutes et tous, Le Bureau.



Les Galopins de la Seudre

une association dynamique au coeur de notre commune

Créée pour soutenir les initiatives en faveur des enfants de L'Éguille-sur-Seudre, les bénévoles de l'association ont encore fait du bruit cette année.

Vous avez certainement eu l'occasion de participer au moins à une de nos manifestations comme la brocante du centre-bourg en mars (avec le tennis), le village de Noël dans nos cabanes ostréicoles en décembre ou bien encore le Barouf Eguillais du mois d'août (avec la boule éguillaise) ? Vous l'aurez compris rien n'arrête nos chers galopins !



Des événements pour l'intérêt des enfants

Toutes ces manifestations ont permis de financer des moments spéciaux pour nos chers petits comme :



- un concours de décoration de citrouilles pendant Halloween,
- un spectacle déambulatoire lors du village de Noël
- des cadeaux de Noël individuels pour chaque enfant de l'école et collectifs pour chaque classe,
- une sortie à la Vallée des singes
- des sorties scolaires et des interventions de professionnels de hip-hop et de musique dans le cadre du projet scolaire

Il s'agit de plus de 3 500€ versés directement au profit des enfants du village, grâce à l'énergie et à la détermination des bénévoles.

Des projets à venir pour l'année 2024-2025

L'année à venir s'annonce particulièrement riche en projets pour l'association.

- Bal des fantômes : 31 octobre 2024
- Village de Noël : 30 novembre et 1^{er} décembre
- Soirée Blind Test le 15 février 2025 (nouveau)
- Brocante : 9 mars
- Pâques le 27 avril (nouveau)
- Galopins en fête le 28 ou 29 juin (date encore à définir)

Comment rejoindre l'association ?

Si vous êtes désireux de vous impliquer dans la vie de l'école et du village, n'hésitez pas à rejoindre Les Galopins de la Seudre. L'association est ouverte à tous ceux qui souhaitent apporter leur aide, qu'il s'agisse de donner un coup de main ponctuel ou de participer aux réunions de préparation. Chaque contribution compte pour le bien-être des enfants de notre commune.

*Pour plus d'informations,
vous pouvez contacter l'association
par e-mail à l'adresse suivante :
lesgalopinsdeseudre@gmail.com.*



Voile et nature

Bonjour à tous. C'est un printemps et un été bien remplis pour voile et nature. Une équipe à projeté de trouver le loup. Malgré plusieurs randonnées dans le Gévaudan ils n'ont pas pu l'apercevoir. Sa statue n'était pas si mal.



Le marais Poitevin nous a permis de visiter l'abbaye de Maillezais. Les barques à fond plat nous ont emmenées, au fil des canaux, à la force des pigouilles et des pagaies, découvrir un paysage étonnant. Deux spectacles joués par de très bons artistes ont permis de remonter le temps et de mettre en valeur cette superbe abbaye.



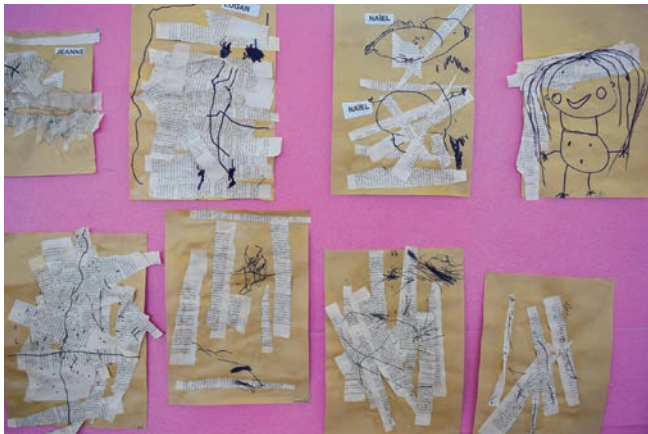
L'Eguillaise s'est vu téléportée dans le port de La Rochelle à l'occasion de la fête maritime de la Rochelle. Notre chaloupe s'est retrouvée accostée près du Bellême pendant quatre jours. Nous avons même participé à la relève du courrier avec le lancer d'une pomme de touline et la récupération d'un sac postal du quatre mats le Santa Maria. Le retour s'est fait par la route sur une remorque (pas de téléportation).



Quelques sorties voile et pour finir l'été la participation à la remontée de la Seudre. Cette année le temps était avec nous, la fête a battu son plein avec un bon repas proposé par l'ensemble de l'équipe de voile et nature, les musiciennes ont embarqué tout le monde jusqu'au bout de la nuit.



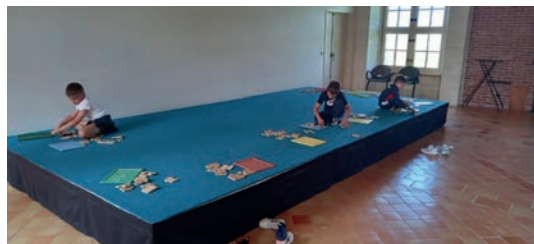
LA VIE SCOLAIRE - ECOLE MATERNELLE



LA VIE SCOLAIRE - ECOLE ELEMENTAIRE

CP - CE1 - CE2

Sortie à Brouage avec les maternelles en juin 2024 Nature et patrimoine!



LA VIE SCOLAIRE - ECOLE ELEMENTAIRE

Classe CM1 - CM2

La classe de CM1/CM2 s'est inscrite, l'année dernière, **au concours national des Petits champions de lecture** dont le but est de proposer aux enfants et à leurs enseignants une aventure fondée sur le plaisir, sur une expérience ludique et accessible, puisqu'elle laisse l'enfant libre de choisir son texte et de le partager avec sa classe. C'est un jeu de lecture à voix haute.

Nous avons eu l'immense fierté l'année dernière de voir notre petite championne de l'école, Suzanne, gagner la finale départementale à La Rochelle ce qui lui a permis de gagner sa place à la finale régionale qui a eu lieu à Bordeaux en mai dernier. Sa présentation a été excellente et elle a su surmonter son stress mais ce n'est pas elle qui l'a emporté cette fois...

Cet événement reste pour toute la classe une formidable expérience et les élèves de cette année sont plus motivés que jamais pour participer à nouveau à ce grand jeu ! Vive la lecture !!!



Week-end de la glisse:

Le vendredi 13 septembre, la classe de CM1/CM2 a eu la chance d'être invitée à participer au week-end de la glisse à Pontailiac.

Pour la première fois depuis que cet événement existe, une journée était consacrée à l'accueil des scolaires pour lesquels des activités ont été organisées toute la journée.

Les enfants ont donc pu s'initier au yoga face à la mer, visiter le village et faire des jeux de sensibilisation à la préservation des océans et de la planète, pratiquer le surf et enfin participer à la réalisation d'une grande fresque collective ! Quelle belle journée de découvertes pour les petits Eguillais !!!



Un nouveau souffle pour le multiservice de l'Éguille-sur-Seudre

Depuis février 2024, Mélanie et Alex, résidents de l'Éguille-sur-Seudre, ont repris le multiservice de notre commune. Une véritable reconversion professionnelle pour ce couple dynamique, qui avait à cœur d'apporter du service à la communauté éguillaise.

Mélanie, originaire de Saint-Sulpice-de-Royan, forte de 12 ans d'expérience en tant qu'assistante de vie et 3 ans dans la restauration, et Alex, retraité militaire de la Gendarmerie Nationale et originaire de Meschers, se sont lancés dans cette belle aventure en prenant les rênes de ce commerce de proximité. Dès la reprise, ils ont entrepris un réaménagement complet des lieux, tout en conservant les services essentiels tels que l'épicerie, le guichet de poste et le dépôt de pain. En plus de cela, ils ont su innover en créant un espace bar, rendu possible grâce à la licence III existante depuis 2017, afin de renforcer l'esprit de convivialité du village. Ils ont également développé une pizzeria à emporter les mardis et vendredis soir, avec la possibilité de déguster sur place pendant la saison estivale.

Toujours en quête de nouveauté, Mélanie et Alex ont des projets ambitieux pour animer leur commerce. Parmi leurs idées, ils prévoient d'organiser des événements tels que la fête du Beaujolais Nouveau, la Saint-Patrick en proposant



des concerts et diverses dégustations. Autant d'occasions pour les Éguillais de se rassembler et de partager de bons moments.

Nous les félicitons pour leur dynamisme et leur engagement, et nous leur souhaitons beaucoup de succès dans cette nouvelle aventure !

Message de Mélanie et Alex : «Nous souhaitons également remercier chaleureusement les habitants, les associations et la mairie pour leur soutien, qui s'approvisionnent régulièrement au magasin. Votre confiance et votre engagement sont précieux pour nous, et nous sommes impatients de continuer à vous servir. Merci à tous, et à bientôt au Petit Marché de l'Éguille !»

Services et convivialité dans votre commerce de proximité

Superette

Dépôt de pain

Dépôt de gaz

Rôtisserie (dimanche)

Nos Pizzas (Mardi et Vendredi Soir)

Guichet de poste

Petit déjeuner

Bar

Produits locaux et régionaux

Ouverture

Lundi, mardi, jeudi à samedi 8h à 12h30 et de 17h à 19h

Le dimanche 8h à 12h30

Fermé le mercredi

Fermeture tardive les soirs de Pizzeria

05 46 02 98 74

5 Rue du Chanoine Bony, 17600 L'Éguille sur Seudre

Situé dans le bourg du village, derrière l'église.

NOS PIZZAS

Commande sur place et par téléphone au 05 46 02 98 74

LES BASES TOMATE

Margherita (1, 2, 5, 7, 8) 9,00€
Base tomate, Fromages*, Basilic, Parmesan

Reine (1, 2, 4, 5, 7, 8) 10,00€
Base tomate, Fromages*, Jambon blanc, Œufs, Champignons frais

Napolitaine (1, 2, 3, 5, 7, 8) 9,00€
Base tomate, Fromages*, Anchois, Basilic

L'Orientale (1, 2, 5, 7, 8) 12,00€
Base tomate, Fromages*, Chorizo, Trio de poivrons, Merguez, Ras El Hanout, Oignons

Magret (1, 2, 5, 7, 8) 14,00€
Base tomate, Fromages*, Magret de canard, Jambon cru, Champignons, Roquette

Charcutière (1, 2, 5, 7, 8) 13,00€
Base tomate, Fromages*, Jambon cru, Chorizo, Lardons, Merguez

Bolognaise (1, 2, 5, 7, 8) 12,00€
Base tomate, Fromages*, Viande Hachée, Persillade, Oignons

Calzone (1, 2, 4, 5, 7, 8) 11,00€
Base tomate, Fromages*, Jambon blanc, Œufs, Champignons frais

LES BASES CRÈME

4 Fromages (1, 2, 5, 7, 8) 12,00€
Base crème, Mozzarella, Chèvre, Reblochon, Bleu

Chèvre Miel (1, 2, 5, 6, 7, 8) 13,00€
Base crème, Fromages*, Chèvre, Miel, Poulet, Oignon

Tartiflette (1, 2, 5, 7, 8) 13,00€
Base crème, Fromages*, Lardons, Pomme de Terre, Reblochon, Oignons

Scandinave (1, 2, 3, 5, 7, 8) 14,00€
Base crème, Fromages*, Saumon, Oignons, Citron, Aneth

Margherita et Reine disponible en taille 20cm pour les enfants.

Les Mardis et Vendredis 18h - 21h30 (Sept. à Juin) 18h - 22h00 (Juillet/Août)

5 Rue du Chanoine Bony, 17600 L'Éguille sur Seudre

*Tous nos produits sont issus de producteurs locaux et artisanaux. Nos pizzas sont faites maison.



Crise de l'huître

Une rencontre avec le président de l'IGP (Indication Géographique Protégée) Marennes-Oléron, Laurent CHIRON, nous a permis de vérifier si la crise de l'huître dénoncée par beaucoup de médias était réelle ou montée en épingle pour faire le buzz en cette fin d'année.

Oui toute la filière ostréicole connaît de sérieuses difficultés sur le territoire français.

Souvenez-vous : l'an dernier de fortes précipitations s'étaient abattues sur le bassin d'Arcachon et avaient fait déborder les bassins tampons qui permettent habituellement de stocker les eaux pluviales pour les restituer ensuite à débit limité. Or ces excédents d'eau douce sont généralement pollués et contaminent les huîtres.

Depuis quelques mois, notre région connaît elle aussi une augmentation du volume des précipitations. Et si la Charente Maritime a la chance de posséder des claires qui permettent de purifier et d'affiner les huîtres autant que nécessaire, cela prend beaucoup plus de temps aux ostréiculteurs pour exploiter un produit de bonne qualité.

Nous devons tous être conscients que ne pas protéger notre écosystème aquatique, c'est courir à la perte de notre richesse locale.

La commune de L'Eguille ne se dédouane pas de sa responsabilité. Elle aussi s'inquiète pour la qualité de son réseau et la municipalité reste vigilante quant aux espaces verts, puisards, avaloirs et fossés.

Malgré tout, les ostréiculteurs subissent les conséquences de la contamination des huîtres l'année passée sur Arcachon

: souvent le consommateur ne comprend pas toujours les termes employés et ne connaît pas assez le sujet. Par peur mais aussi pour des problèmes budgétaires, il boude l'achat des huîtres et cet été la vente a ainsi connu une chute importante.

La filière s'inquiète donc pour cette nouvelle saison.

La crise ostréicole pourrait avoir des conséquences sur les investissements et sur l'emploi. Le mode économique local et régional en serait affaibli.

L'export vers le reste de l'Europe et la Chine sauvent un peu la mise mais cela ne suffit pas.

La crise de l'huître va nécessiter une réponse plus globale impliquant la recherche, la réglementation, l'adaptation économique, mais aussi l'action collective : échanger les meilleures pratiques d'élevage, mutualiser les ressources, partager les connaissances sur la gestion des maladies.

La coopération entre les acteurs du secteur va certainement aider à revitaliser la filière mais peut-être pouvons nous aussi à notre échelle aider en sensibilisant le public aux efforts réels des producteurs pour protéger tout l'environnement.

NOS PROFESSIONNELS

COMMERCES

Le Petit Marché de L'Eguille

5 rue Chanoine Bony
05 46 02 98 74

Tabac-presse-jeux

« Shop in shop Le Central »
43 Grand rue
05 46 22 85 73

L'Eguille coiffure

37 Grand rue
05 46 22 89 46

Océane Bien Être

(Cours de Yoga)
06 59 69 68 84

RESTAURANTS

La Maline

Rive gauche du port
05 46 22 85 47

La Cabane

Rive droite du port
05 46 22 83 07

Le Beunèze

2 rue de l'écluse
09 85 23 74 70 –
07 84 13 49 90

Cabane de fruits de mer

« Chez Christine
et Jean-Luc »
Rive gauche du port
06 60 44 25 72

L'Ecaille

Rive droite du port
06 62 92 68 97

ARTISANS

Les jardins de Franck

Paysagiste
06 08 71 72 10

AXE Travaux

Tous travaux
07 87 21 85 93

CHAILLOU Simon

Paysagiste
06 58 74 88 68

DAILLY Bertrand

Peintre
06 68 33 07 10

DURET Patrice

Plaquiste
06 66 77 78 19

GELINEAU Pascal

Carreleur
05 46 22 89 74

HELIG Jean-Philippe

Maçon
06 84 55 06 95

JARDIVERT 17

Paysagiste
06 60 09 03 70

Lifting Habitat

Carreleur
06 07 88 67 82

MENARD Thierry

Carreleur
06 81 73 08 04

RIVIÈRE Dominique

Maçon
06 18 78 37 36

SARL POSTEAU

Travaux publics
05 46 22 85 96

VAN DER STEEN Sophie

Architecte
06 48 92 60 05

PRODUITS DE LA MER

CHIRON & Fils

05 46 22 83 67

EARL DEMOUSTIER

05 46 22 84 19

SCEA GROLLEAU-LIS

05 46 22 85 51

Thierry GEORGET

05 46 23 01 60

EARL PAPIN-MOUFFLET

05 46 39 33 05 / 06 87 50 61 07

Hûîtres PAPIN-JACOB

05 46 22 85 64 / 05 46 38 35 72

EARL CHIRON-MONTICO

05 46 22 86 88

Le Sel de Seudre

06 68 09 66 78

Vincent RUSSO

05 46 22 15 39

RUSSO et POULARD

Poissonnier

05 46 06 21 65

EARL DEMOUSTIER

Le Pont de l'Eguille
17600 LE GUA

DÉGUSTATION - VENTE AU DÉTAIL - EXPÉDITION

05 46 22 84 19 - earl.demoustier@orange.fr

MENARD THIERRY
CARRELAGE FAÏENCE

6 Les Métairies
17600 L'EGUILLE S/ SEUDRE

Tél. Port : 06.81.73.08.04

thierry.menard17@gmail.com Tél-Fax : 05.46.02.27.13

EIRL SIMON CHAILLOU

ENTRETIEN DE JARDINS

Taille	Plantation
Abattage	Massif
Tonte	Engazonnement
Débroussaillage	Arrosage

06 58 74 88 68
eirlsimonchaillo@gmail.com
Siret : 897 768 800 000 724 Code APE : 8121Z

DÉGUSTATION

Chez Christine et Jean-luc

Russo & Fils
Le Port de L'Eguille
Port. 06 60 44 25 72
Fixe 05 46 22 97 55

<http://chezchristineetjeanluc.eu>
f Chez Christine et Jean-luc

Services et convivialité dans votre commerce de proximité

Supérette

Dépôt de pain Dépôt de gaz

Rôtisserie (dimanche) Nos Pizzas (Mardi et Vendredi Soir)

Guichet de poste Bar Petit déjeuner

Produits locaux et régionaux

Ouverture
Lundi, mardi, jeudi à samedi
8h à 12h30 et de 17h à 19h
Le dimanche
8h à 12h30
Fermé le mercredi
Fermeture tardive les soirs de Pizzeria

Huitres

PAPIN JACOB

SARL

17600 L'ÉGUILLE-SUR-SEUDRE

Marché : 05 46 38 35 72 - Ets : 05 46 22 85 64 - Fax 05 46 22 92 37
papin-jacob@wanadoo.fr - www.papin-jacob.com

**je n'ai reçu qu'une carte
pour un format au 1/4**

CB
Travaux

Charly Blanc
06 66 83 52 23

Gestion de travaux et rénovations

"Grâce à mon réseau d'artisans
du bâtiment, je saurai gérer vos
travaux de A à Z."

charlyblanctravaux@gmail.com

Pierres en Patrimoine

- Taille de pierre, neuf et rénovation
- Maçonnerie ancienne
- Restauration de façade en pierre
- Nettoyage de façade en pierre
- Dessin technique DAO, CAO
- Encadrement d'ouvertures
massif et habillage
- Dallage pierre
- Création d'ouvertures
- Création de piliers

06.84.76.39.69

nicolas.pelletant@gmail.com

Le
RDV
DES
DAMES
ONGLES - CILS - SOURCILS

07 49 02 12 35

5 allée de la pointe

Lerdvdesdames

17600 Saujon



LE BEUNÈZE

HÔTEL - BAR À TAPAS - CAVE À VINS

2 RUE DE L'ÉCLUSE - 17600 L'ÉGUILLE SUR SEUDRE (SUR LE PORT)

07.84.13.49.90 - hotel.lebeuneze@gmail.com

www.lebeuneze.com

